

**Kangasala - Tampere  
Vt.12 välillä  
Alasjärvi-Huutijärvi  
muinaisjäännösselvitys  
2015**



**Timo Jussila  
Teemu Tiainen**



**Tilaaaja: Ramboll**

## Sisältö

<b>Perustiedot</b> .....	<b>2</b>
<b>Yleiskartta</b> .....	<b>3</b>
<b>Inventointi</b> .....	<b>4</b>

**Kansikuva:** Valtatie 12:n pohjoislaistaa Alasjärven ja Linnainmaan eritasoliittymien välissä. Länteen.

## Perustiedot

**Alue:** Valtatie 12:n parannusalue välillä Tampere Alasjärvi – Kangasala Huutijärvi.

**Tarkoitus:** Selvittää, sijaitseeko tienparannusalueella ja sen välittömässä läheisyydessä kiinteitä muinaisjäännöksiä.

**Työaika:** Elokuu 2015

**Kustantaja:** Ramboll

**Aiemmat tutkimukset:** Ks. teksti ja lähteet.

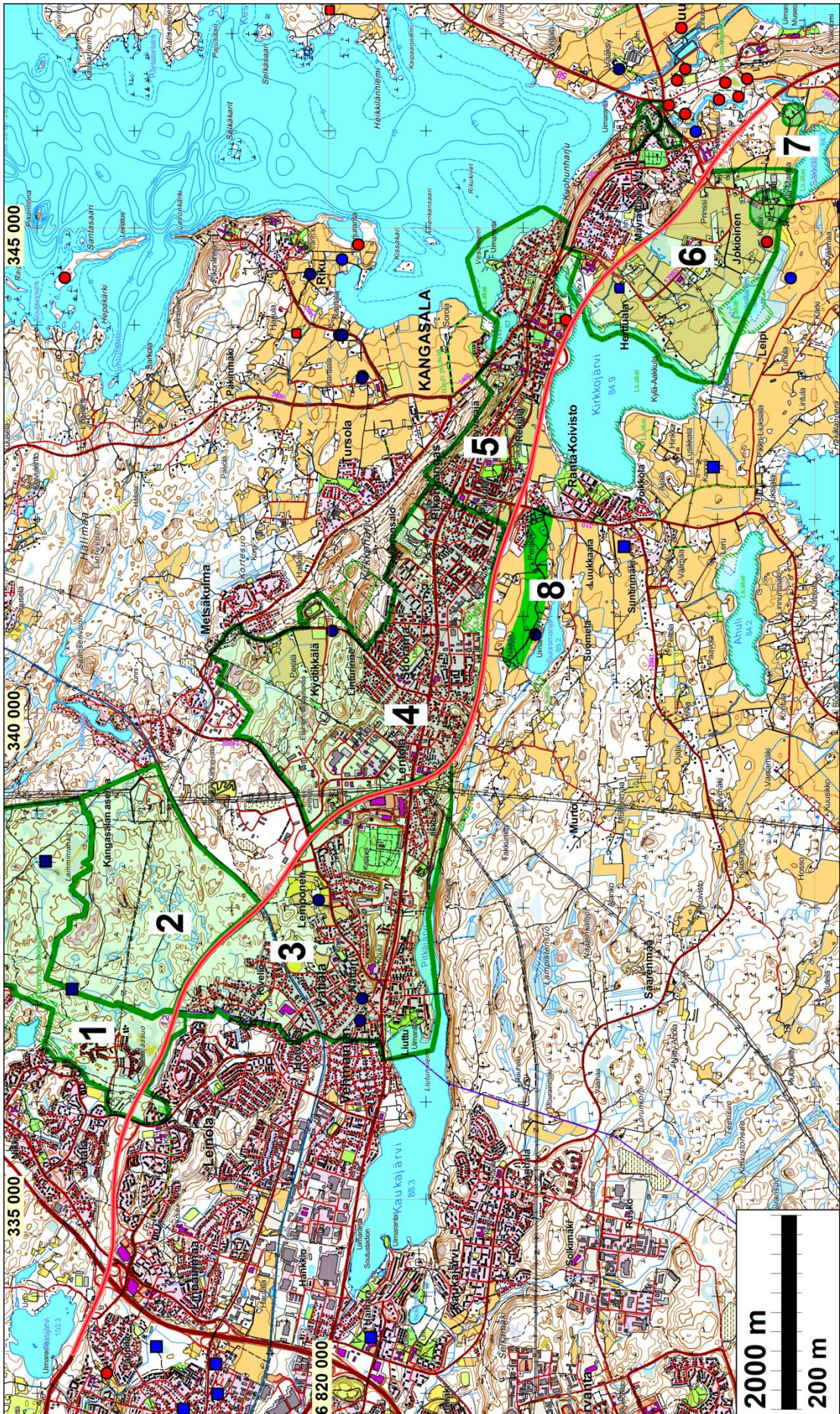
**Tekijät:** Mikroliitti Oy, maastotyö Teemu Tiainen, valmistelu ja raportti Timo Jussila.

**Tulokset:** Valtatie 12:ta on tarkoitus parantaa Alasjärvi-Huutijärvi välillä nykyisen tien kohdalla jolloin tiealue hieman leviää nykyisestä, jommallekummalle puolelle ja/tai molemmille puolille. Lamminrahkan alueelle suunnitellaan uutta liittymää. Inventoinnissa selvitettiin alueella aiemmin tehdyt, pääasiassa kaava-alueinventoinnit ja niiden kattavuus tiealueen suhteen. Seitsemän aiempaa inventointia on rajoittunut tiealueeseen sen kummallakin puolella ja mahdollisesti osin myös 8. inventointi. Kangasalan puoleinen osuus on lähes kokonaan inventoitu aiemmin, Tampereen puolella vain osittain. Aiemmissa inventoinneissa, joissa muinaisjäännöksiä on etsitty erityisesti isojakokarttojen avulla, ei valtatie läheisyydestä ole löydetty muinaisjäännöksiä eikä todettu sijainneen vanhoja, 1700 luvun tai vanhempia talo- tai kylätontteja eikä muita kohteita. Selvityksen maastotyössä tiealueen laitoja tarkasteltiin sen ääripäissä, Huutijärvellä Sarsan uoman tienoilla, Mäyrävuoren kohdilla ja Tampereen puolella Alasjärven kohdalla. Uusia muinaisjäännöksiä ei todettu. Tien parannusalueella ja sen liepeillä ei ole kiinteitä muinaisjäännöksiä.



Tiealue mitä selvitys koskee on vihreällä. Seudun muinaisjäännökset eri symbolein.

**Yleiskartta**



Edellisen sivun kartalle on vihreällä merkitty aiemmin inventoidut alueet. Numero viittaa tekstissä lähteinä mainittuihin raportteihin s. 5. Muinaisjäänökset on merkitty eri symbolein.

### **Inventointi**

Valtatie 12:ta aiotaan parantaa välillä Tampere Alasjärvi – Kangasala Huutijärvi. Tienparannuksessa tie levennetään koko matkaltaan nelikaistaiseksi ja tiealue levenee noin 20-30 m. Lisäksi Lamminrahkan kohdalle on suunnitteilla uusi liittymä. Myös muita liittymiä muutetaan tai parannetaan. Hankkeen suunnittelijakonsultti Ramboll Finland Oy tilasi tienparannusalueen muinaisjäännesselvityksen Mikroliitti Oy:ltä.

Muinaisjäännesselvitys tehtiin Tampereen Alasjärven Pappisenkallion tasalta Kangasalalle, Huutijärvelle, Sarsan muinaisuoman tasalle. Selvityksessä käytiin läpi alueella aiemmin tehdyt muinaisjäännesselvitykset. Niiden perusteella arvioitiin mahdollinen lisätutkimustarve tienparannusalueella, Aiemmissä inventoinneissa tehtyjen havaintojen, maastonkuvausten ja alueiden muinaisjäännesselvityspotentiaalien arvioiden perusteella. Aiemmissä inventoinneissa, jotka pääosin ovat Mikroliitti Oy:n tekemiä, on tutkittu aluetta kuvaavat isojakokartat ja muita vanhoja kartoja. Niitä on paikannettu potentiaalisia muinaisjäännesselvityksiä (kylä- ja talotontit, tiet, myllyt, rajamerkit), jotka on maastossa tarkastettu. Inventoinneissa on myös arvioitu eri maastojen potentiaalisuutta alueelle mahdollisille muinaisjäännesselvityksille ja arkeologisesti mielenkiintoisemmiksi arvioidut alueet - alueet joilta on arveltu jotain voitavan löytää - on tarkastettu maastossa.

Aiemmissä inventoinneissa vuosina 2009 – 2014, on tiealue ja sen liepeet Kangasalan puolella tutkittu lähes kattavasti. parannusalueen kaakkoispäässä, Huutijärvellä on noin kilometrin mittainen osuus joka ei ole kuulunut aiempien maastoinventointien tutkimusalueeseen. Tuollakin alueella on tehty arkistoinventointi v. 2009 (Jussila, isojakokartan projisointi). Huutijärvellä on tehty useita osa-alueinventointeja sekä kaivauksia ja kartoituksia, jotka kuitenkin eivät ole ulottuneet valtatie 12:n liepeille, mutta niissä tarkasteltu vanha karttamateriaali on osin ulottunut vt 12:n tuntumaan. Kangasalan Lempoisten koillispuolella on n. 800 m mittainen tieosuus, jonka koillispuoli ei ole kuulunut aiempien inventointien alueeseen. Kyseisellä kohdalla huomattava osa tien vierustasta on rakennettua maastoa. Tampereen puolella vain runsaan kilometrin matka tiealueesta voidaan katsoa inventoiduksi: vanhan Vehmaisena kylän aluetta Kangasalan rajasta länteen. Tampereen puolelle tien laitamat ovat kuitenkin suureksi osaksi rakennettua ja muin tavoin käsiteltyä maastoa.

Kaikki tiealueen seudun vanhat (1700-l tai vanhemmat) kylä- ja talotontit on selvitetty aiemmissä inventoinneissa. Niitä ei sijoitu tiealueen läheisyyteen. Aiemmissä inventoinneissa ei valtatie lähetyvillä ole havaittu muinaisjäännesselvityksiä eikä myöskään mitään arkeologisesti mielenkiintoisia havaintoja vanhoilta kartoilta jotka sijoittuisivat tiealueen lähetyville. Lähin tunnettu muinaisjäännesselvitys on Kirkko-Aakkulan kivikautinen asuinpaikka, joka sijaitsee 30 m etäisyydellä valtatie poistumisrampista Kangasalan liittymän itäpuolella. Se on tarkkuusinventoitu vuonna 2009 (Rostedt) ja lisäksi sen ja valtatie välillä on tehty arkeologista valvontaa kevyenliikenteenväylän rakennettaessa vuonna 2012. Voidaan varmuudella sanoa että kyseinen muinaisjäännesselvitys ei tienparannusalueelle ulotu. Myöskään Sarsan uoman varren kivikautiset asuinpaikat eivät ulotu tiealueen läheisyyteen.

Tämän selvityksen maastotyössä tarkasteltiin tiealueen latoja tarkasteltiin sen ääripäissä: Huutijärvellä Sarsan uoman tienoilla, Mäyrävuoren kohdilla ja Tampereen puolella Alasjärven kohdalla. Lisäksi tarkasteltiin maastoa Lempoisten koillispuolella valtatie koillispuolella, suppealla alueella jossa aiemmin ei ole maastoinventointia tehty sekä Kuohunlahden länsipuolella. Uusia muinaisjäännesselvityksiä ei todettu.

Tien parannusalueella ja sen liepeillä ei ole kiinteitä muinaisjäänköksiä

28.8.2015

Timo Jussila  
Teemu Tiainen

### **Tarkastellut aiemmat inventoinnit:**

Luettelossa mainitut Mikroliitti Oy:n inventointiraportit on ladattavissa netistä Museoviraston hankerekisteristä sekä Mikroliitti O:n raporttivuolista:

<http://mikroliitti.pp.fi/1-julkisetraportit/Kangasala/>

Muista raporteista on yhteenveto Tampereen museoiden Siiri tietopalvelussa:

<http://siiri.tampere.fi/public.do>

Raportit on myös talletettu paperisina Museoviraston arkistoon sekä toimitettu tiedostoina Pirkanmaan maakuntamuseoon.

- 1) Jussila, Poutiainen ja Rostedt 2010: Tampere. Ojalan yleiskaava-alueen muinaisjäänkösinventointi. Mikroliitti Oy.
- 2) Jussila ja Sepänmaa 2012: Kangasala. Lamminrahkan osayleiskaava-alueen muinaisjäänkösinventointi. Mikroliitti Oy.
- 3) Poutiainen, Sepänmaa ja Tiilikkala 2013: Kangasala Vatialan osayleiskaava-alueen muinaisjäänkösten täydennysinventointi 2013. Mikroliitti Oy.  
Jussila ja Poutiainen 2010: Kangasala. Vatialan ja Lempoisten (Riunvaiva) kylätonttien arkeologinen maastotarkastus. Mikroliitti Oy.
- 4) Jussila, Poutiainen ja Rostedt 2011: Kangasala. Suoraman osayleiskaava-alueen muinaisjäänkösinventointi. Mikroliitti Oy.  
Jussila 2014: Kangasala Suoraman osayleiskaava-alueen muinaisjäänkösinventoinnin v. 2011 täydennys. Mikroliitti Oy.
- 5) Jussila & Rostedt 2009: Kangasala. Keskustan osayleiskaava-alueen muinaisjäänkösinventointi. Mikroliitti Oy.  
Poutiainen ja Rostedt 2012: Kangasala. Kirkko-Aakkula. Arkeologinen valvonta. Mikroliitti Oy.'
- 6) Kirsi Luoto 2013: Herttualan osayleiskaava-alueen arkeologinen inventointi. Kulttuuriympäristöpalvelut Heiskanen & Luoto Oy.
- 7) Jussila Timo 2009: Kangasala Jokioinen. Kylätonttipaikannus. Mikroliitti Oy.
- 8) Nordqvist Kerkko 2013: Kangasala Suorama, vesihuoltolinjan arkeologinen inventointi.  
Vadim Adel 2013: tarkastus ja kartta-analyysi. Pirkanmaan maakuntamuseo. (tästä ei liene erillistä raporttia mutta työ mainitaan Siirissä Nordqvistin työn kuvauksessa).

Edellisten inventointien lisäksi Huutijärvellä on tehty erilaisia osa-alueinventointeja joiden maastotyö ei tiettävästi ole ulottunut valtatielle, mutta osassa niissä karttatarkastelu on ulottunut, (mm. Jussila ja Poutiainen 2011: Kangasala Huutijärvi Asemakaava-alueiden muinaisjäänkösinventointi)

Kangasalalla on suoritettu yleisinventointi v. 1993 (Nurminen) jolloin on tarkasteltu alueita valtatie 12:n liepeillä Kangasalan keskustan ja sen kaakkoispuolen tienoilla, tuolloin havaittiin mm. Kirkko-Aakkulan kivikautinen asuinpaikka.

**Valokuvia**

Näkymä Lemposen pohjoispuolelta, Valtatien koillispuolelta länteen.



Valtatien pohjoislaitaa Alasjärven ja Linnainmaan eritasoliittymien välissä. Länteen.  
Valtatien pohjoislaitaa Alasjärven ja Linnainmaan eritasoliittymien välissä. Itään.





Näkymä Mäyrävuoren länsilaidalta etelään.



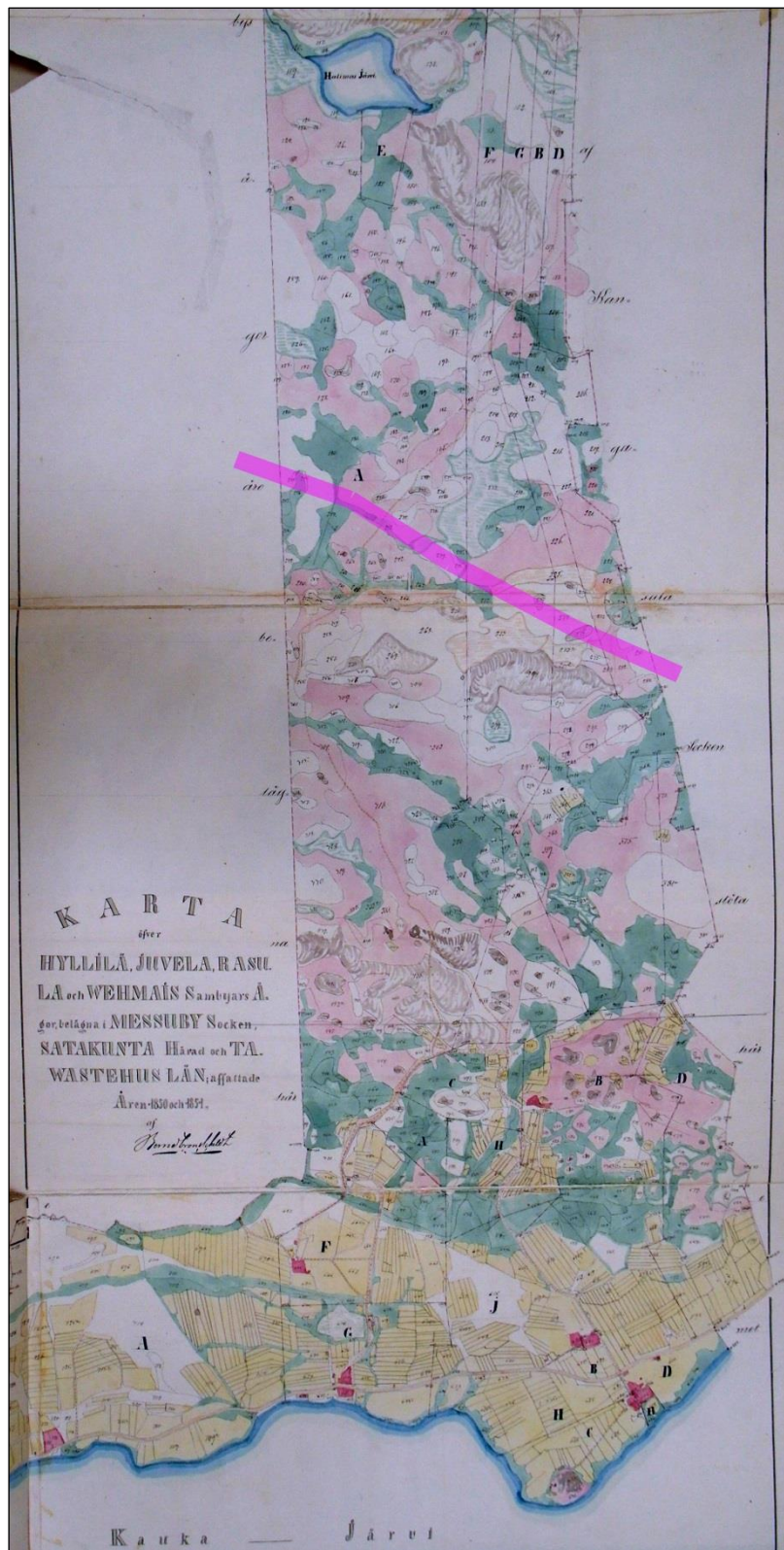
Valtatien lounaispuolta ammattioppilaitoksen ja Sarsanuoman välissä. Luoteeseen.



Vt 12 koillislaitaa. Sarsanuoma on heinällä olevan pellon takana, puiden edessä. Kaakkoon.

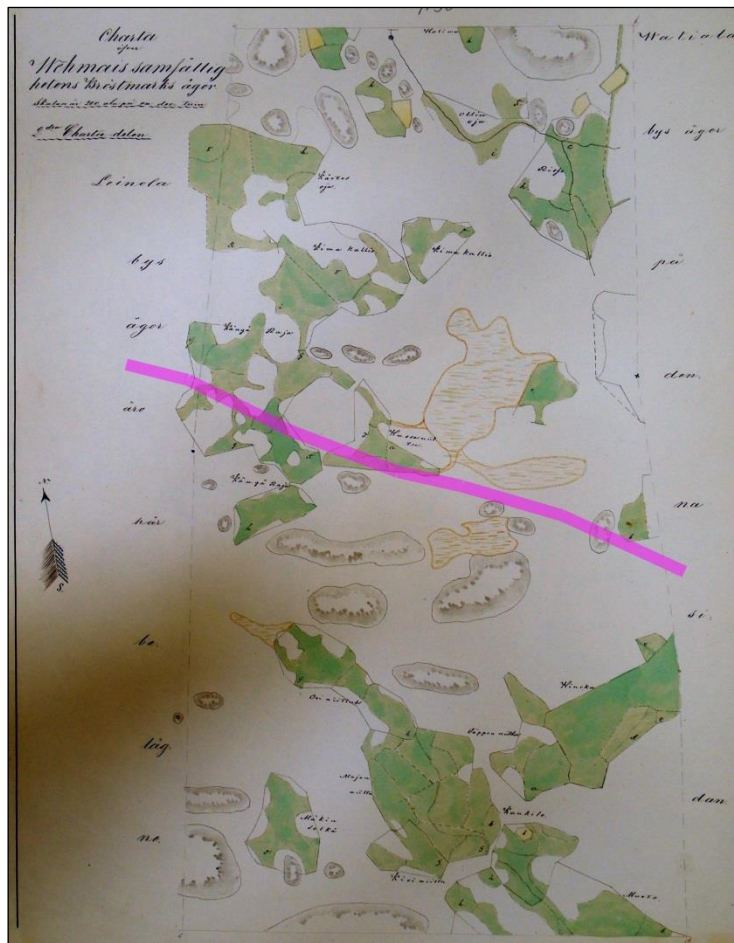
## Vanhoja karttoja:

Aiempien raporttien materiaalista on tähän koottu joitain vt12:n tielinjan aluetta kuvaavia vanhoja karttoja:

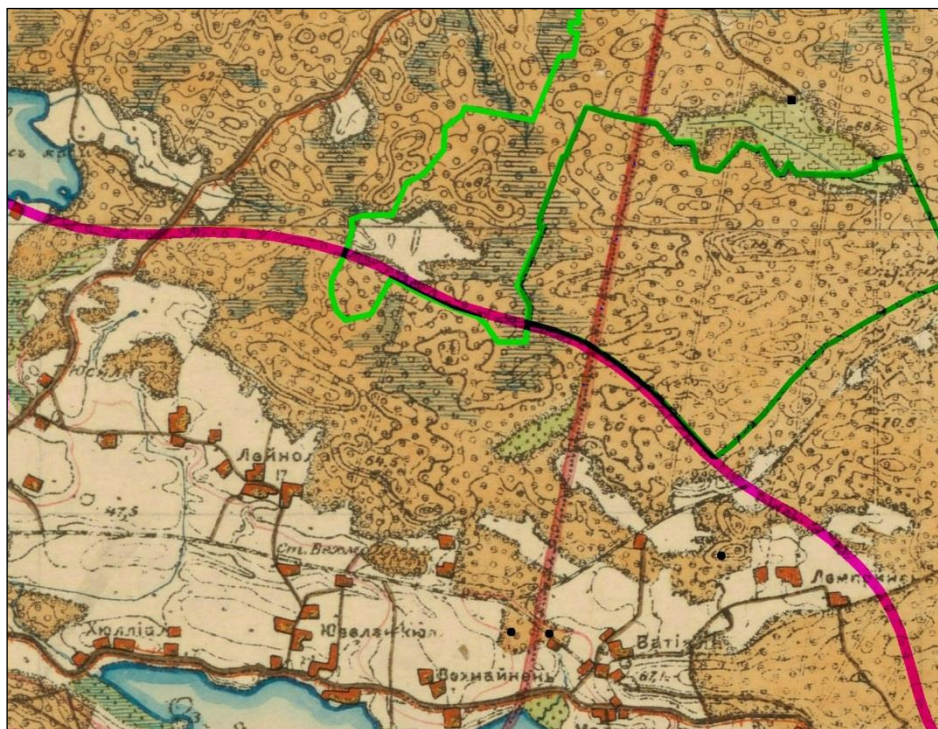


Ote Tampereen Vehmaisten kylän kartasta v. 1851. Vt.12 piirretty päälle sinipunaisella.

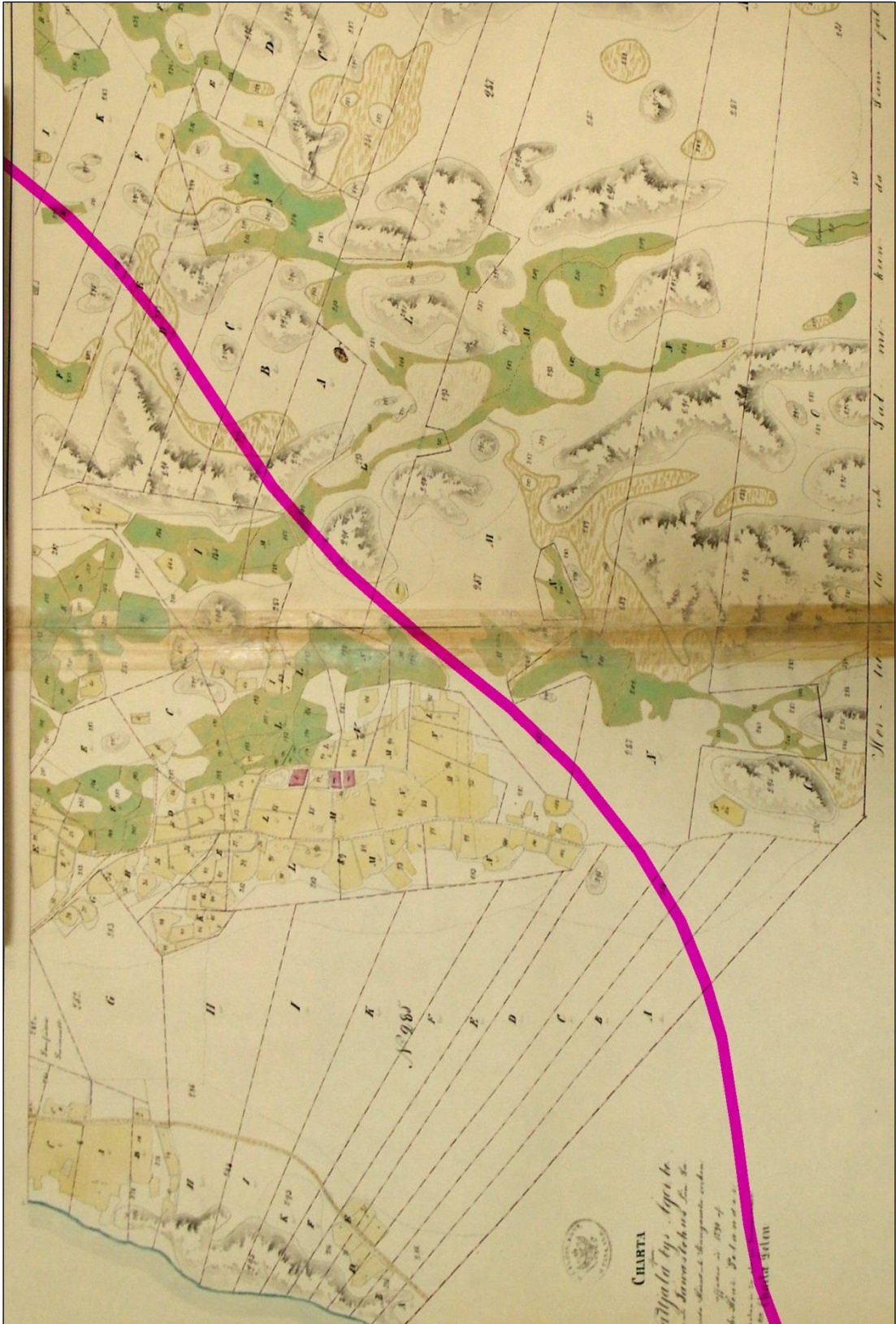




Ote Tampereen Vehmaisten kylän kartasta v. 1802. Vt.12 piirretty päälle sinipunaisella.

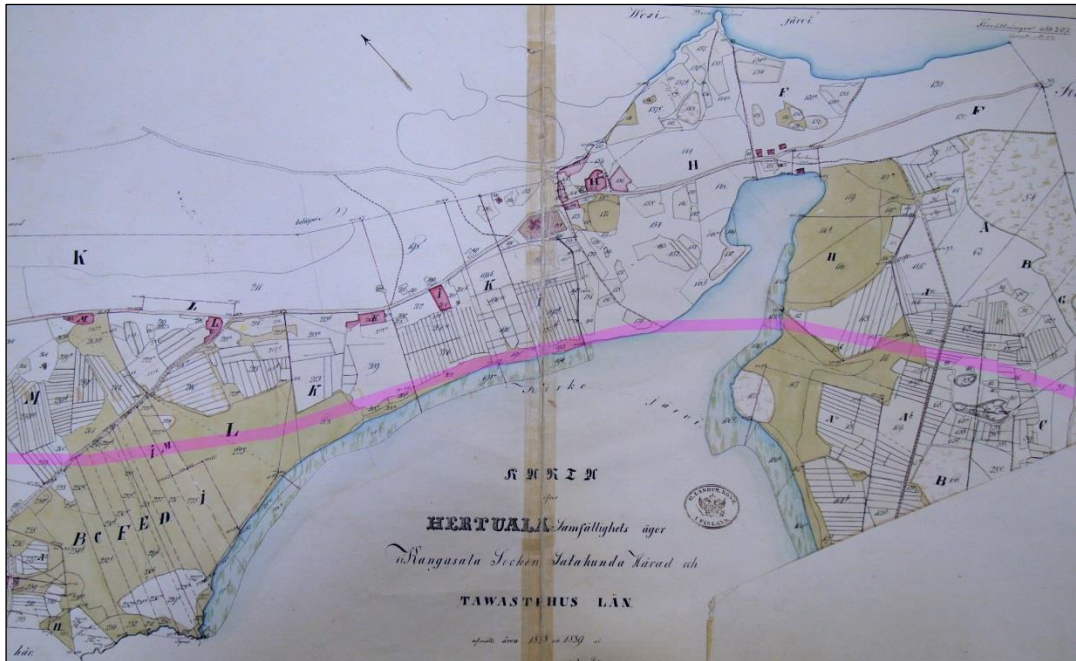


Ote v. 1912 Senaatinkartasta Tampereen ja Kangasalan rajalta. Vasemman Alasjärvi. Vt.12 piirretty päälle sinipunaisella.

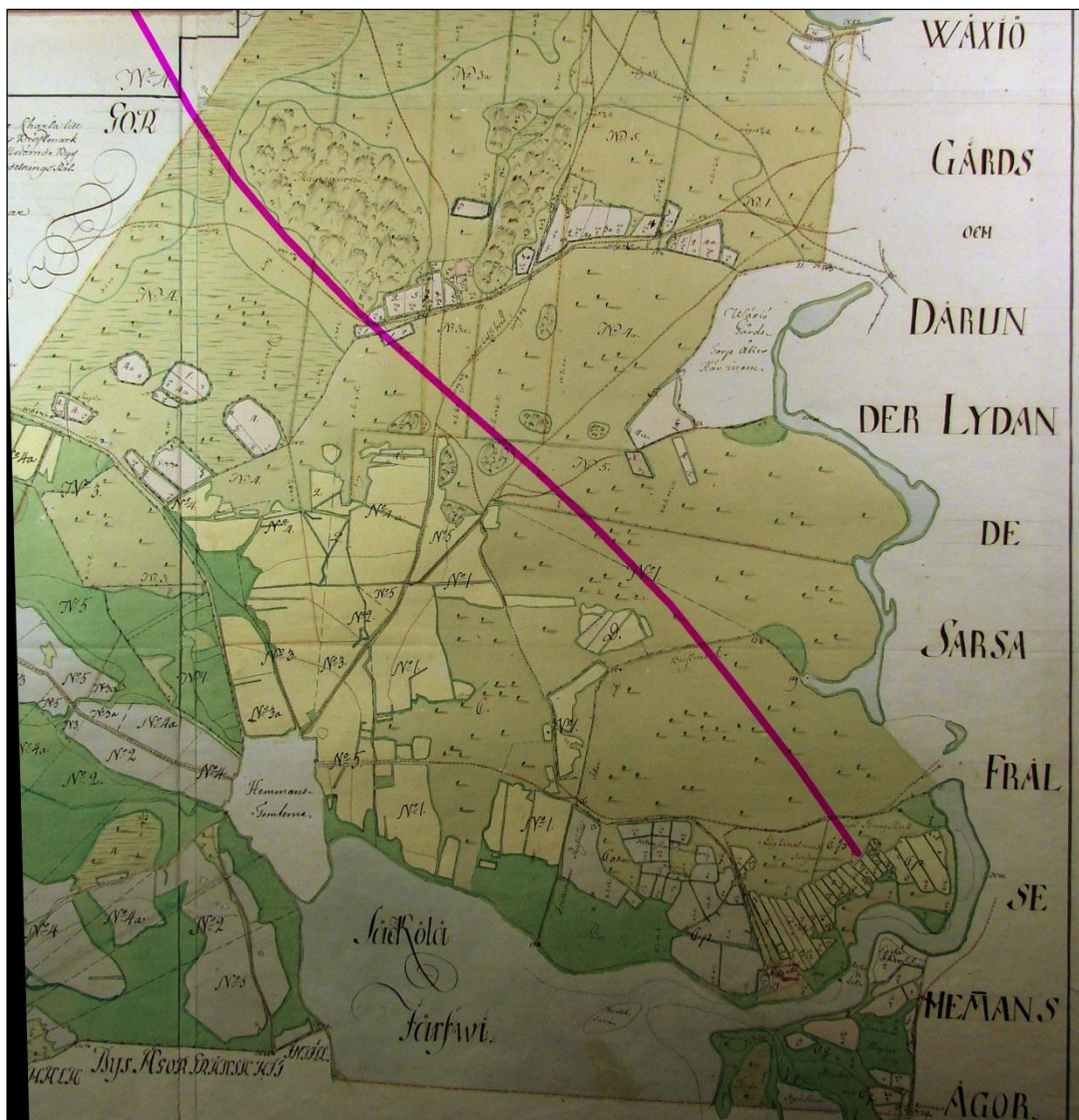


Ote Kangasalan Vatjalan kylän kartasta v. 1794. Vt.12 piirretty päälle sinipunaisella. Tien lounaispuolella, peltojen keskellä on punaisella Riunvaivan kylätontti

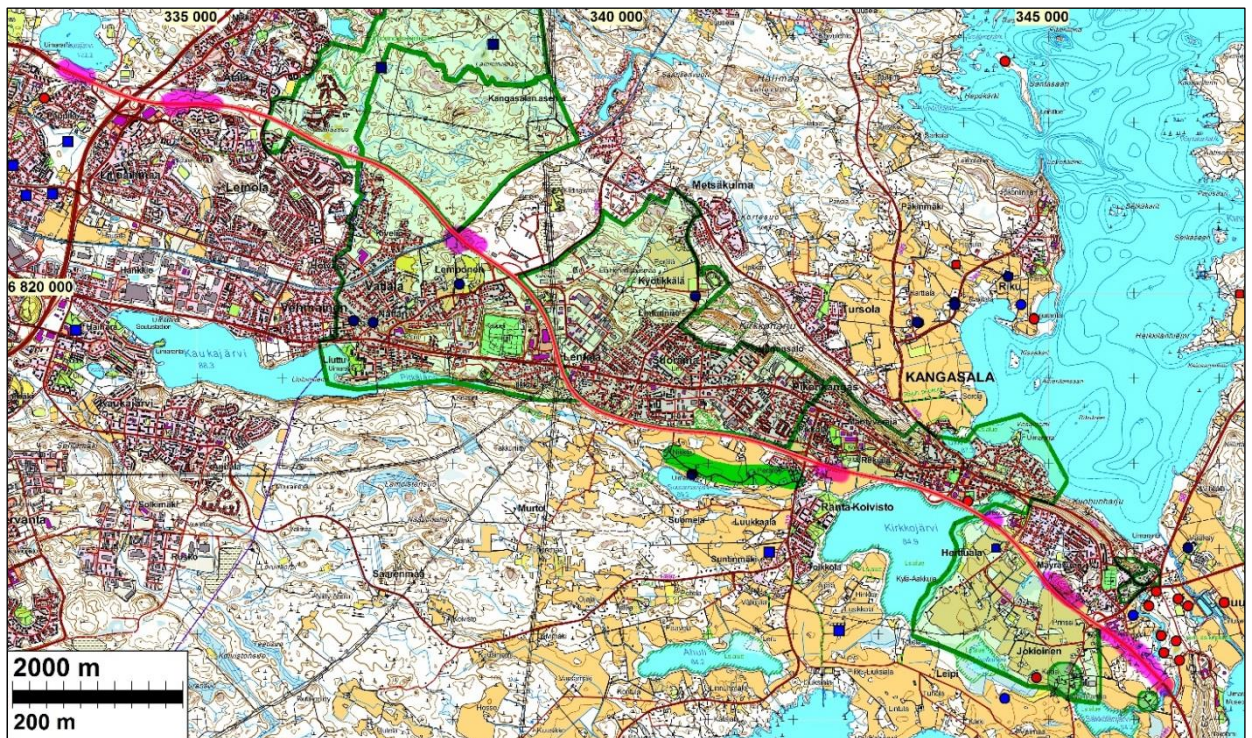




Ote Kangasalan Herttualan kartasta v. 1818. Vt.12 piirretty päälle sinipunaisella.



Ote Kangasalan Jokioisten kylän kartasta v. 1773. Vt.12 piirretty päälle sinipunaisella. Kaakossa Sarsan jokuoma.

**Liite: tarkastetut alueet**

Vuonna 2015 maastossa tarkastetut alueet on merkitty sinipunaisella